



- Konsekvensanalyse
- Påvirkningsanalyse
- Impact analysis

INNHALDSFORTEGNELSE

Sammendrag	3
Bakgrunn for analysen	3
Gjennomføring av analysen	5
1. Om virksomheten	6
2. Informasjon om utlånsporteføljen	6
3. Vår påvirkning	6
4. Prioriterte bærekraftsparamtere	8
Resultater og kontekst	9
Konklusjon	9
Kontaktinformasjon	9

SAMMENDRAG

FNs miljøprogram for finanssektoren (UNEP FI) lanserte i 2019 Prinsipper for ansvarlig bankdrift. Formålet er at banksektoren skal være en pådriver for oppnåelse av FNs bærekraftsmål og Parisavtalen.

Første steg i prosessen er å gjennomføre en påvirkningsanalyse som gir en oversikt over bankens viktige påvirkningsområder. Analyseprosessen involverte en intern arbeidsgruppe med støtte fra ulike avdelinger i banken.

Resultatene viste at banken hadde både positiv og negativ påvirkning på kundeporteføljen innen klima, habitat, matproduksjon, bolig og ressursintensitet.

Resultatene fra analysen vil bli brukt i bankens fremtidige arbeid med bærekraft, og er et godt supplement til bankens tidligere analyser og arbeid med bærekraft.

BAKGRUNN FOR ANALYSEN

Landkreditt er et samvirkeforetak eid av norske bønder. Formålet vårt er å bidra til en bedre økonomi for våre medlemmer og kunder gjennom å tilby gode finansielle tjenester og produkter. Landkreditt jobber aktivt for å bidra til at landbruket omstiller seg slik at de når målene i klimaavtalen de har inngått med regjeringen om å kutte utslipp med 5 millioner tonn CO₂-ekvivalenter innen 2030.

FNs miljøprogram (UNEP) har et partnerskap med finanssektoren – Finance Initiative (UNEP FI). I september 2019 ble The Principles for Responsible Banking offisielt lansert av UNEP FI. Formålet med UNEP PRB, er at banksektoren skal være en pådriver for oppnåelse av FNs bærekraftsmål og Parisavtalen. Landkreditt Bank signerte partnerskap (signatory) med UNEP PRB desember 2021.

Implementeringen av prinsippene er en tretrinnsprosess:

1. Påvirkningsanalyse
2. Sette mål på viktige områder
3. Rapportering av fremdrift på implementering av prinsippene.

Denne rapporten omfatter en påvirkningsanalyse (Impact analysis). Formålet med påvirkningsanalysen er å identifisere hvilke positive og negative påvirkninger bankens forretningsmodell har på FNs 17 bærekraftsmål, og prioritere de viktigste områdene.

Ved signering av prinsippene, har Landkreditt Bank forpliktet seg til å gjennomføre en påvirkningsanalyse for bedre å forstå hvordan vi påvirker verden rundt oss på godt og vondt. Med utgangspunkt i analysen skal vi sette minimum to mål for hvordan vi kan redusere negativ påvirkning eller øke positiv påvirkning innen ESG. Fremover skal vi rapportere årlig offentlig på arbeidet knyttet til målene for å implementere de seks prinsippene i bærekraftig bankdrift.

 <p>PRINCIPLE 1: ALIGNMENT</p> <p>We will align our business strategy to be consistent with and contribute to individuals' needs and society's goals, as expressed in the Sustainable Development Goals, the Paris Climate Agreement and relevant national and regional frameworks.</p>	 <p>PRINCIPLE 2: IMPACT & TARGET SETTING</p> <p>We will continuously increase our positive impacts while reducing the negative impacts on, and managing the risks to, people and environment resulting from our activities, products and services. To this end, we will set and publish targets where we can have the most significant impacts.</p>	 <p>PRINCIPLE 3: CLIENTS & CUSTOMERS</p> <p>We will work responsibly with our clients and our customers to encourage sustainable practices and enable economic activities that create shared prosperity for current and future generations.</p>
 <p>PRINCIPLE 4: STAKEHOLDERS</p> <p>We will proactively and responsibly consult, engage and partner with relevant stakeholders to achieve society's goals.</p>	 <p>PRINCIPLE 5: GOVERNANCE & CULTURE</p> <p>We will implement our commitment to these Principles through effective governance and a culture of responsible banking.</p>	 <p>PRINCIPLE 6: TRANSPARENCY & ACCOUNTABILITY</p> <p>We will periodically review our individual and collective implementation of these Principles and be transparent about and accountable for our positive and negative impacts and our contribution to society's goals.</p>

Figur 1: Oversikt over prinsippene for ansvarlig bankvirksomhet.

Prinsipp 1 – Tilpasning: Banker må tilpasse forretningsstrategien sin slik at den er i samsvar med enkeltmenneskers behov og samfunnets overordnede mål, slik det kommer til uttrykk i FNs mål for bærekraftig utvikling, Parisavtalen og i relevante nasjonale rammeverk.

Prinsipp 2 – Påvirkning og målsetting: Banker må kontinuerlig øke sin positive påvirkning og redusere sin negative påvirkning på mennesker, klima og miljø som følge av sine aktiviteter, produkter og tjenester. For å oppnå dette, må banker sette og publisere konkrete mål på de områdene som har størst positiv og negativ effekt.

Prinsipp 3 – Kunder: Banker må jobbe proaktivt med sine kunder og oppmuntre til bærekraftig virksomhet og muliggjøre aktiviteter som skaper velstand både for nåværende og fremtidige generasjoner.

Prinsipp 4 – Interessenter: Banker må proaktivt samarbeide med interessenter for å oppnå samfunnets overordnede mål.

Prinsipp 5 – Styring og kultur: For å nå sine mål for ansvarlig og bærekraftig bankdrift, må banker implementere effektive styringsverktøy og en kultur for bærekraftig virksomhet.

Prinsipp 6 – Åpenhet og ansvarlighet: Banker må med jevne mellomrom gjennomgå sin individuelle og kollektive implementering av disse prinsippene, og være åpne om og ta ansvar for sin positive og negative påvirkning på samfunnets overordnede mål.



GJENNOMFØRING AV ANALYSEN

Påvirkningsanalysen gir en pekepinn på hva som er de viktige påvirkningsområdene for hver enkelt bank og er et viktig supplement til andre bærekraftsanalyser. Eksempelvis vesentlighetsanalysen som Landkreditt gjennomførte på ny i etterkant av påvirkningsanalysen i 2023.

For gjennomføring av analysen har vi valgt å bruke Portfolio Impact Analysis Tool for Banks (<https://www.unepfi.org/impact/unep-fi-impact-analysis-tools/portfolio-tool/>)

Analysen er gjennomført av en intern arbeidsgruppe, bestående av representanter fra bærekraft og analyse. Arbeidsgruppen har hatt god støtte av andre avdelinger internt gjennom hele prosessen, spesielt landbruksavdelingen og risikoavdelingen.

Analysen består av fire steg

1. Kort beskrivelse av virksomheten
2. Informasjon om utlånsporteføljen
3. Vurdering av bankens påvirkning
4. Prioriterte bærekraftsparametre

Steg 1: Om virksomheten

Landkreditt Bank har kunder over hele Norge innen to forretningsområder, der bedriftsmarkedet står for om lag 59 prosent av utlånsvolumet og private utlån 41 prosent av utlånsvolumet. Innen bedriftsmarkedet står landbruk for 96 prosent.

I dette steget la vi inn informasjon om at vi kun opererer i Norge og at vi ønsket å gjennomføre analyse på Institutional- og Consumer banking.

Steg 2: Informasjon om utlånsporteføljen

For å forstå vår positive og negative påvirkning forbundet med porteføljen, benyttet vi både modulen Institutional banking identification og Consumer Banking identification.

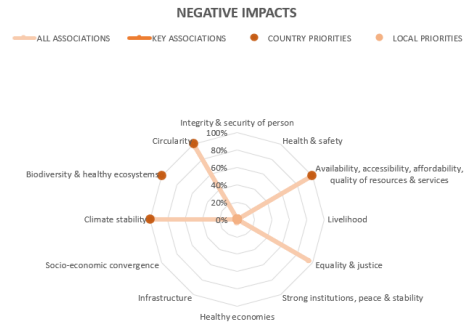
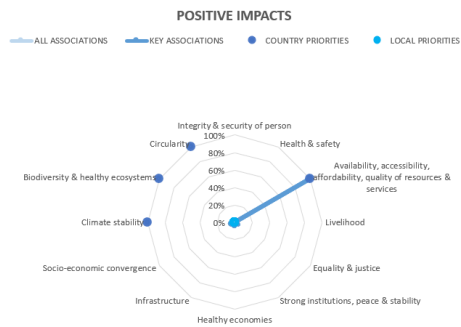
På Institutional banking la vi inn utlånsvolum på utlån innen de enkelte bransjene ved hjelp av NACE-koder. På Consumer Banking la vi inn utlånsvolum knyttet til hva vi finansierer. Vi knyttet også lånene opp mot alder og kjønn på låntagerne.

Steg 3: Påvirkning

Analysen gir oss output på vår positive og negative påvirkning, basert på hva som er vurdert som kritiske parametre for Norge og vår virksomhet. Denne informasjonen gir oss en pekepinn på hvor vår påvirkning er størst.

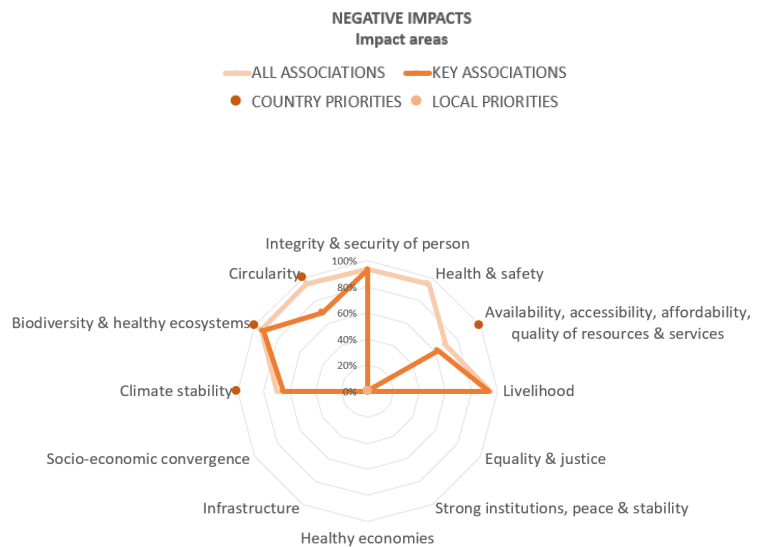
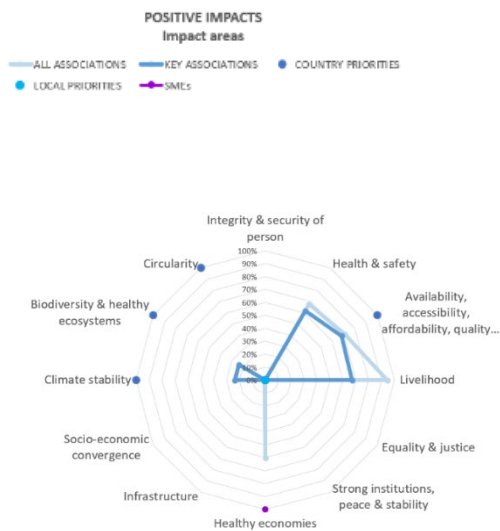
Figurene under viser Landkreditt Banks positive og negative påvirkninger på kundeporteføljen. Sirklene er områder som er aktuelle for bankvirksomhet i Norge. Det er kun områdene der disse sammenfaller med vårt utslag vi skal fokusere på.

Resultat for privatmarkedet



For privatmarkedet med belåning i privat bolig ser vi at vi slår både positivt og negativt ut på Availability, accesibility, affordability, quality, samt at vi slår negativt ut på Circularity, Climate stability.

Resultat for bedriftsmarkedet



Positiv påvirkning:

Availability, accesibility, affordability, quality er den positive faktoren for Landkreditt Bank, som vi kan rapportere på som signifikant for Norge og Landkreditt.

Climate stability og Biodiversity and healthy ecosystems gir også positivt utslag.

Negativ påvirkning:

Biodiversisty & healthy ecosystems, Climate stability og Availability, accesibility, affordability, quality slår negativt ut.

Livelihood går på «moderne slaveri» – denne slår ut fordi landbruk internasjonalt har dårlig score her, men manglende sirkel betyr at dette ikke er relevant for norsk landbruk.

Tilsvarende gjelder for Integrity & security of person.

Ser vi på våre største produksjoner, gir dette følgende utslag:

Sustainable Development Pillars →				Social		Natural environment		
Impact Areas →				Availability, accessibility, affordability, quality of resources & services		Climate stability	Biodiversity & healthy ecosystems	Circularity
Impact Topics →				Food	Housing	Climate stability	Habitat	Resource intensity
Corresponding SDG(s) →				SDGs 2.1, 2.2, 2.3, 2.4, 2.5, 2.a, 2.b, 2.c, 12.3	SDGs 1.4, 11.1, 11.3	SDGs 1.5, 7.b, 12.a, 13.1, 13.2, 13.a, 13.b	SDGs 14.5, 15.1, 15.2, 15.3, 15.4, 15.5, 15.6, 15.9	SDGs 6.3, 6.4, 8.4, 12.1, 12.2
Sectors	EU Taxonomy eligible sectors	Key sectors	Type of association	Filter here for: Food	Filter here for: Housing	Filter here for: Climate stability	Filter here for: Habitat	Filter here for: Resource intensity
01.11 Growing of cereals (except rice), leguminous crops and oil seeds	X		positive impacts					
01.11 Growing of cereals (except rice), leguminous crops and oil seeds	X		negative impacts					
01.41 Raising of dairy cattle	X		positive impacts					
01.41 Raising of dairy cattle	X		negative impacts					
01.46 Raising of swine/pigs	X		positive impacts					
01.46 Raising of swine/pigs	X		negative impacts					
02.1 Silviculture and other forestry activities	X		positive impacts					
02.1 Silviculture and other forestry activities	X		negative impacts					
Total			positive impacts	70,87 %		23,78 %	23,83 %	0,14 %
			negative impacts	69,73 %		69,46 %	94,27 %	94,50 %

Steg 4: Prioriterte bærekraftsparametere

I vår privatportefølje ser av diagrammene at vi slår vi både positivt og negativt ut på tilgjengelighet og rimelighet innen bolig (Availability, accesibility, affordability, quality). Den positive påvirkningen handler om hvordan Landkreditt Bank generelt skaper likviditet og tilbyr lån til boliger, mens den negative påvirkningen omhandler de høye boligprisene i Norge som kan føre til utestengelse av visse grupper i samfunnet. Landkreditt Bank er en utfordrer i bransjen, med et formål om å bedre økonomien til våre kunder, og bidrar med på å holde boligrentene lave.

Energibruk knyttet til bolig gjennom bruk av strøm samt klimaavtrykk knyttet til oppsett av ny bygningsmasse er årsaken til negativ påvirkning innen klima og sirkulærøkonomi (Climate stability og circularity).

I vår bedriftsportefølje slår vi positivt ut på:

- Mat og bolig (availability, accesibility, affordability, quality). Dette handler i hovedsak om at vi finansierer landbruket og matproduksjon, men også om hvordan vi generelt skaper likviditet og tilbyr lån i samfunnet som er med på å skape økonomisk vekst og arbeidsplasser ute i distriktene.

- Klima og habitat (Climate stability og biodiversity) gir også positivt utslag. Dette er forbundet med skogbruk i porteføljen samt våre grønne landbrukslån.

Samtidig har vi negativt utslag på:

- Klima, ressursintensitet og habitat knyttes til blant annet klimagasser, sprøytemiddelbruk, gjødsel og avrenning til vann i forbindelse med matproduksjon (climate stability, biodiversity og circularity).
- Mat og bolig (availability, accesibility, affordability, quality). Vi slår også negativt ut på foredling av mat. Utlån til foredling av mat utgjør en marginal andel av vår portefølje.

RESULTATER OG KONTEKST

På bedriftsmarkedet har banken en markedsandel på 20 prosent i landbrukssektoren i Norge. Utslipp i landbruket står for 9 prosent av Norges totale utslipp.

Landkreditt Bank er innen privatmarkedet en utfordrerbank med en markedsandel på under 1 prosent. Vi utfordrer de etablerte bankene ved å tilby boliglån med lave renter.

Landkreditt Bank har valgt å trekke frem to områder knyttet til å redusere klimautslipp i landbruket ettersom vi mener at det er der vi har størst påvirkning:

1. Klima
2. Biologisk mangfold

Banken har også gjennomført andre analyser som klimarisiko og vesentlighetsanalyse med dobbelt vesentlighet.

Landkreditt jobber systematisk med bærekraft og vil i løpet av året sette ytterligere mål for bærekraftsarbeidet. Resultatene av analysen er forankret i konsernledelsen og styret. Den vil videre benyttes for å sette konkrete mål for hvordan Landkreditt kan øke vår positive påvirkning og redusere vår negative påvirkning som følge av våre aktiviteter, produkter og tjenester.

KONTAKTINFORMASJON

For mer informasjon om Landkreditts bærekraftsarbeid, se

<https://www.landkredittbank.no/om-oss/samfunnsansvar/>. Har du spørsmål eller innspill angående påvirkningsanalysen eller vårt bærekraftsarbeid generelt, er du velkommen til å kontakte oss på: kundeservice@landkreditt.no.